



USAID
FROM THE AMERICAN PEOPLE

ACTION COLLECTIVE DE L'USAID POUR RÉDUIRE LA VIOLENCE BASÉE SUR LE GENRE (CARE-GBV)

COMMENT IDENTIFIER ET FAVORISER DES NORMES SOCIALES ÉQUITABLES

NOTE N°1 D'UNE SÉRIE
MAI 2021

Analytical Services IV Indefinite Delivery Indefinite Quantity (IDIQ)

CONTRAT N °7200AA19/D00006/7200AA20F00011

Ce document a été rendu possible grâce au généreux soutien du peuple américain à travers l'Agence des États-Unis pour le développement international (USAID). Le document a été préparé par Development Professionals, Inc. –Making Cents International, LLC pour l'ordre de travail de l'action collective pour réduire la violence basée sur le genre (CARE-GBV) et ne reflète pas nécessairement les vues de l'USAID ou du gouvernement des États-Unis.

Comment identifier et promouvoir des normes sociales équitables

Aperçu

L'objectif de CARE-GBV est de renforcer la réponse collective de l'USAID à la violence basée sur le genre (VBG) dans les programmes de développement à l'échelle mondiale. Cette note présente la définition des normes sociales, y compris les normes de genre, et comment elles sont liées à la VBG, ainsi que divers outils pour identifier et aborder les normes sociales. Les informations fournies ici soutiendront le personnel de la mission de l'USAID et les partenaires d'exécution qui travaillent pour promouvoir l'équité entre les sexes et les normes qui favorisent des relations saines. En identifiant les normes sociales spécifiques au contexte, les exécutants du programme peuvent promouvoir des normes équitables dans leurs activités de programme.

Faire le lien entre les attitudes, les comportements et les normes

Les normes ne sont pas les mêmes que les attitudes et les comportements, et elles ne s'alignent pas toujours. La principale différence est que les attitudes et les comportements sont des croyances et des actions *individuelles* qu'une personne a ou fait, qui peuvent ou non être informées par des facteurs sociaux. Les normes sont des croyances *collectives* sur ce qui est typique et approprié. Une femme peut avoir une attitude personnelle selon laquelle les partenaires devraient partager les responsabilités ménagères, mais la norme dans sa communauté est qu'il est acceptable que les femmes assument la plupart des tâches ménagères et des soins aux enfants.

Points clés

- Les normes sociales sont des croyances collectives sur ce qui est typique ou approprié. Elles peuvent promouvoir des comportements ou des pratiques équitables ou nuisibles.
- Les normes sociales font partie des facteurs à plusieurs niveaux qui sous-tendent des comportements et des pratiques spécifiques.
- Les normes de genre sont un type de norme sociale qui influence le comportement basé sur les rôles et responsabilités attendus du genre.
- L'une des causes profondes de la VBG est la norme sexiste néfaste selon laquelle les femmes et les hommes sont inégaux.

Quelles sont les normes sociales et de genre ?

Lorsque nous entrons dans le marché ou dans une clinique, nous attendons très probablement en ligne pour recevoir un service. Il n'y a peut-être pas de panneau nous disant d'attendre en ligne, mais nous pourrions voir d'autres personnes en ligne et croyons que devrions suivre cette norme.

Les **normes sociales** sont les règles non écrites que la plupart des gens suivent. Les normes sociales sont intégrées dans les communautés, les systèmes et les structures. Une **norme de genre** est un type de norme sociale. Parmi les caractéristiques des normes de genre, il y a le rôle important du pouvoir dans le maintien de normes qui normalisent les inégalités entre les femmes et les hommes.

COMMENT NOTER LES SÉRIES # **1** | 2 | 3 | 4 | 5 | 6 | 7 | 8 | 9 | 10

Tableau 1. Définitions clés

Groupes de référence	Les personnes et les réseaux qui influencent le comportement d'une personne <i>“ Les membres de ma famille s'attendent à ce que les filles de mon âge aillent à l'école ”.</i>
Normes sociales	Des règles non écrites qui guident notre comportement quotidien <i>“ Lorsqu'ils achètent quelque chose au marché, les gens de ma communauté s'attendent à ce que les acheteurs fassent la queue ”.</i>
Normes descriptives	Perceptions de ce qui est typique dans une communauté (également appelées attentes empiriques) <i>“ Il est courant que les femmes de mon village s'occupent des enfants et des personnes âgées ”.</i>
Normes injonctives	Une croyance partagée sur ce qui est approprié dans une communauté (également appelée attentes normatives) <i>“ Ma communauté attend des femmes qu'elles prennent soin des enfants et des personnes âgées ”.</i>
Sanctions	Réaction anticipée ou réelle (positive ou négative) du groupe de référence (à un comportement) <i>“ Je serai jugé par mes amis si je ne marie pas ma fille avant qu'elle n'atteigne la puberté ”.</i>
Normes de genre	Normes sociales qui décrivent comment les personnes d'un sexe particulier devraient se comporter ou se comportent généralement <i>“ Les femmes devraient être responsables de prendre soin des enfants ”.</i>
Facteurs de risque	Facteurs qui augmentent la probabilité de subir ou de perpétrer de la violence <i>Les hommes qui ont subi des violences dans leur enfance sont plus susceptibles de commettre de la violence.</i>
Facteurs de protection	Facteurs qui diminuent la probabilité de vivre ou perpétrer de la violence <i>Un niveau minimum d'éducation peut aider à protéger les femmes contre la violence dans certains contextes.</i>

Faire le lien entre les normes sociales et la VBG

Bien qu'il existe de multiples facteurs contribuant à la VBG, une cause fondamentale est l'accès inégal au pouvoir fondé sur le genre. Les normes sociales jouent un rôle important dans la détermination de ces inégalités.. Ce déséquilibre des pouvoirs est exprimé par la Déclaration sur l'élimination de la violence à l'égard des femmes comme “ une manifestation de relations de pouvoir historiquement inégales entre les hommes et les femmes, qui ont conduit à la domination et à la discrimination à l'égard des femmes par les hommes et à la prévention de la

pleine promotion de la femme.”¹ VBG - y compris les mariages d'enfants, précoces et forcés (CEFM) ; et les mutilations / excisions génitales féminines (MGF / E) - sont normalisées par des normes, des comportements et des pratiques patriarcales de genre qui perpétuent l'idée que les hommes ont plus de pouvoir que les femmes ou les individus non conformes au genre.

Les normes sociales et la violence se renforcent mutuellement - c'est-à-dire que des normes inéquitables peuvent conduire à la violence et que la violence peut perpétuer des normes inéquitables.

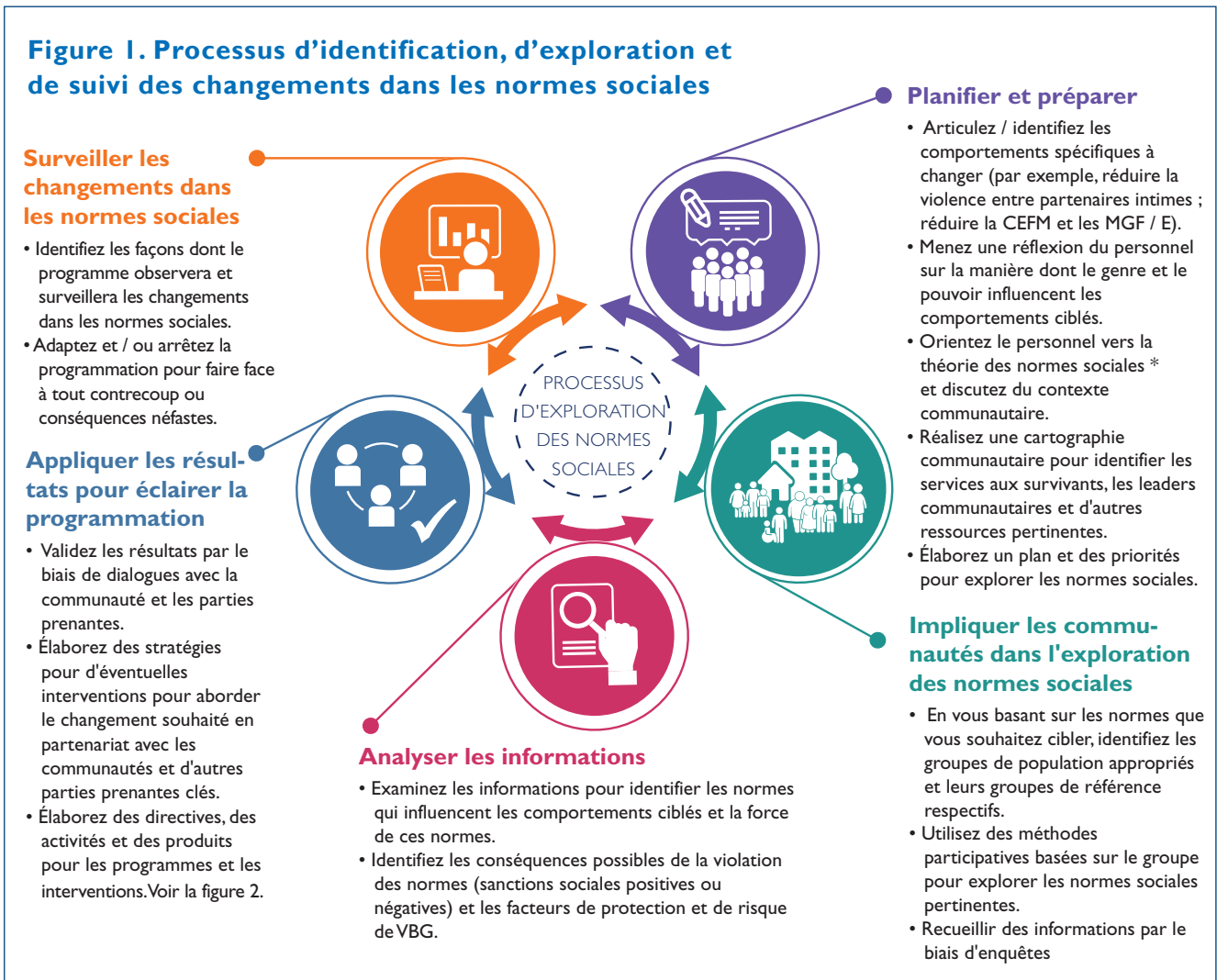
Les normes supplémentaires qui promeuvent la VBG incluent celles qui produisent et maintiennent un pouvoir hiérarchique (comme celles qui privilégient les individus en fonction de la race, de l'âge, du handicap et de la langue) et celles qui découragent les survivants ou les défenseurs de prendre des mesures pour mettre fin à la violence (par exemple, qui identifient la violence comme une affaire privée). Ces normes sociales sont maintenues par les attitudes, les croyances, les comportements, les pratiques et les structures des hommes et de ceux qui exercent le pouvoir à plusieurs niveaux de la société.

Lorsque les normes sociales commencent à évoluer vers une dynamique de pouvoir équilibrée et l'équité entre les sexes, les communautés peuvent se transformer en environnements sans violence. Changer les réseaux sociaux nuisibles et les normes spécifiques au genre peut contribuer à créer des communautés plus sûres et équitables.

Identifier, explorer et surveiller les changements dans les normes sociales

Plusieurs outils ont été développés pour aider les responsables de la mise en oeuvre des programmes à identifier, explorer et suivre les changements dans les normes sociales. Cette exploration est mieux menée avant qu'une activité ne commence à comprendre les normes qui soutiennent ou empêchent la VBG. Les résultats peuvent être utilisés pour éclairer les stratégies visant à modifier les normes, développer des indicateurs de suivi et d'évaluation et fournir une compréhension plus approfondie des conditions contextuelles actuelles.

La figure 1 décrit les étapes et les processus permettant d'identifier et d'explorer les normes sociales, d'appliquer les résultats pour éclairer la programmation et de suivre les changements de normes. Le chemin pour changer les normes sociales nécessite un processus itératif et adaptatif.



* Les termes en gras sont définis dans le tableau 1

L'exploration des normes sociales peut aboutir à ajuster les activités du programme pour améliorer les résultats. Pour obtenir des conseils et des ressources sur l'exploration des normes, et sur la conception et la mise en oeuvre de programmes visant à modifier les normes, voir la feuille de travail à la page 7.

Faire progresser des normes équitables

Le modèle socio-écologique fournit un cadre conceptuel pour examiner l'interaction des

acteurs contribuant à la VBG aux niveaux individuel, interpersonnel, communautaire et sociétal. Les facteurs à chacun de ces niveaux influencent le risque disproportionné de violence des filles, des femmes et des personnes non conformes au genre et les niveaux de violence. Cependant, ce risque peut être surmonté en engageant les individus et les communautés à tous les niveaux en utilisant les activités et les stratégies de la figure 2.

Figure 2. Stratégies illustratives pour transformer les normes sociales à travers le modèle socio-écologique²



Une évaluation menée par Advancing Learning and Innovation on Gender Standards (ALIGN) a identifié des exemples de changements positifs dans les normes sociales. Par exemple, entre 2000 et 2018, la proportion de femmes qui jugeaient acceptable d'être frappées par leur mari a diminué dans 41 des 46 pays. Un schéma similaire a émergé chez les hommes; sur les 35 pays disposant de données, la proportion d'hommes déclarant qu'un mari est justifié de frapper sa femme a diminué dans 28 pays.² Les approches efficaces engagent les membres de la communauté (y compris les groupes de référence) qui soutiennent les normes sociales positives et incluent des plans de sécurité pour faire face à toute réaction potentielle comme la discrimination, le harcèlement et la violence.

Les approches qui font progresser des normes sociales équitables doivent être sensibles au contexte local et se fonder sur une exploration des normes sociales existantes afin de prendre en compte les moteurs locaux et le contexte de la VBG. En outre, les approches devraient appliquer des connaissances factuelles et fondées sur la pratique qui ont contribué à faire évoluer les normes. Les programmes traitant des normes sociales devraient suivre plusieurs principes : planifier des interventions qui se concentrent sur plusieurs facteurs de la violence basée sur le genre ; les femmes, les hommes et les personnes non conformes au genre et, le cas échéant, les familles ; appliquer les théories du genre et de l'autonomisation sociale ; utiliser l'éducation populaire en groupe ; disposer de manuels et

de matériels conviviaux ; intégrer le soutien aux survivants ; considérer la durée et l'intensité optimales d'une activité ; engager des membres respectés de la communauté qui ont des attitudes équitables entre les sexes en tant que facilitateurs ; et si possible,

impliquer des animateurs qui reflètent l'âge et le sexe des participants.³ Les programmes doivent également impliquer le personnel dans une réflexion critique sur ses propres préjugés et institutionnaliser les mesures d'auto-prise en charge du personnel.

Étude de cas : Une intervention pour changer les normes sociales scolaires et communautaires en Afghanistan

En Afghanistan, de nombreux enfants ont grandi dans un environnement où ils sont exposés à de multiples formes de violence à la maison et à l'école. Les conclusions d'une analyse de base menée par Help the Afghan Children (HTAC), incluaient l'expérience des enfants de la violence entre pairs à l'école, les châtiments corporels à la maison et à l'école, et des observations sur la violence familiale. Pour s'attaquer aux normes sociales qui sous-tendent cette violence perpétuée contre les femmes et les enfants et dans le cadre du programme mondial What Works to Prevent Violence Against Women and

Girls, HTAC a incorporé des activités visant à modifier les normes sociales axées sur la résolution des conflits, la consolidation de la paix, et formation sur les droits des femmes. Ces activités comprenaient des messages, une réflexion critique et un dialogue pour engager les individus et leurs groupes de référence à discuter, contester et redéfinir les normes pour prévenir la VBG. Les résultats de l'évaluation ont indiqué que la conduite d'une éducation à la paix avec les enfants à l'école, associée à des activités communautaires, a conduit à une réduction significative de diverses formes de violence, notamment la violence entre pairs, les châtiments corporels des enfants à l'école et à la maison et la violence domestique à l'égard des femmes.⁴



Feuille de travail

Cette feuille de travail est conçue pour aider les exécutants du programme à identifier, explorer et suivre les changements dans les normes sociales. La première colonne fournit une liste de contrôle des considérations pour chaque étape du processus de changement de normes, adaptée des interventions *What Works*³ et des connaissances basées sur la pratique pour la programmation de la VBG, ainsi que des ressources liées à cette étape. La deuxième colonne offre de la place pour les réflexions et les notes. Bien que la feuille de travail semble suivre un processus linéaire, l'avancement des normes sociales est itératif et adaptatif.

Étapes pour identifier et explorer les normes sociales

Planifier et préparer

- L'équipe a-t-elle identifié les normes sociales liées au genre et à la violence que l'activité vise pour le changement ?
- L'équipe est-elle composée de personnes aux origines et aux identités diverses ?
- L'équipe est-elle formée à la collecte de données éthiques et à la gestion des données sur la VBG ?
- Existe-t-il des opportunités continues pour le soutien du personnel ; le bien-être ; et un apprentissage continu sur le genre, le pouvoir et la violence
- L'équipe est-elle prête à orienter les survivants de la violence vers les services locaux ?

Exemples de ressources

- Learning Collaborative to Advance Normative Change. [Social norms and AYSRH: Building a bridge from theory to program design](#). 2019.
- Advancing Learning and Innovation on Gender Norms. [Gender, power and progress: How norms change](#). 2020.
- GBV Prevention Network. [Get moving!](#) 2012.
- Institute for Reproductive Health, Georgetown University. [Social norms atlas: Understanding global social norms and related concepts](#). 2021.

Remarques :

Impliquer les communautés dans l'exploration des normes sociales

- Existe-t-il un protocole de confidentialité et d'obtention du consentement éclairé ?
- Diverses parties prenantes sont-elles engagées pour aborder les différentes normes sociales ciblées pour le changement ?
- Les activités sont-elles adaptées et accessibles aux populations cibles ?
- La conception des supports d'activités est-elle conviviale ?
- Les animateurs sont-ils formés pour diriger des activités de groupe participatives sur le genre et le pouvoir ?

Exemples de ressources

- Institute for Reproductive Health, Georgetown University. [Social norms exploration tool](#). 2019.
 - Identify Reference Groups (pg. 24); Problem Tree Analysis (pg. 15)
- Advancing Learning and Innovation on Gender Norms. [Quantitative measurement of gendered social norms](#). 2019.
 - Survey-based instruments (pg. 6); Vignettes (pg. 8)
- CARE. [Applying theory to practice: CARE's journey piloting social norms measures for gender programming](#). 2017.
 - Qualitative Methods (pg. 11)
- UNICEF and UNFPA. [Participatory research toolkit for social norms measurement](#). 2020
 - Gender boxes (pg. 39); 2x2 Tables for social norms (pg. 56)

Remarques :

Analyser les informations

- Existe-t-il un emplacement central et sécurisé pour les documents de consentement éclairé, les notes de cas et les enregistrements audio ?
- Le personnel s'est-il engagé dans une réflexion critique sur ses propres préjugés susceptibles d'influencer l'analyse des données ?
- Le diagnostic des normes est-il éclairé par l'expérience locale ?

Exemples de ressources

- Institute for Reproductive Health, Georgetown University. [Social norms exploration tool](#). 2019.
 - Analyze Findings (pg. 45)
- Advancing Learning and Innovation on Gender Norms. [Quantitative measurement of gendered social norms](#). 2019.
- CARE. [Social norms data use tool](#). 2020

Remarques :

Appliquer les résultats pour éclairer la programmation

- Le programme proposé est-il éclairé par une théorie du changement : centrée sur les survivants ?
- Le programme proposé est-il ancré dans le contexte local et reflète-t-il les commentaires de la communauté ?
- Le programme a-t-il des objectifs, un financement et des échéanciers réalistes qui peuvent soutenir le changement des normes et ne pas causer de tort dans les communautés ?

Exemples de ressources

- What Works to Prevent Violence. [Effective design and implementation elements in interventions to prevent violence against women and girls](#). 2020.
 - Ten design and implementation elements for effective interventions to prevent violence against women and girls (pg. 33)
- Breakthrough ACTION and the Learning Collaborative to Advance Normative Change. [Getting practical: Integration social norms into social and behavior change programs](#). 2021.
- CARE. [Social norms design checklist](#). 2020.

Remarques :

Surveiller les changements dans les normes sociales

- Des stratégies sont-elles en place pour lutter contre la discrimination, le harcèlement et la violence involontaires résultant du programme ?
- Y a-t-il des membres de la communauté, y compris des groupes de référence, qui peuvent renforcer et soutenir le développement de normes qui empêchent la VBG ?

Exemples de ressources

- Glass, Perrin, Marsh, et al. [Communities of Care Programme](#). 2019.
 - Social norms and beliefs about GBV scale (pg. 6)
- Learning Collaborative to Advance Normative Change. [Resources for measuring social norms: A practical guide for program implementers](#). 2019.
 - Developing indicators for social norms (pg. 34)
- Coalition of Feminists for Social Change (COFEM). [Backlash: What is it and how do we address it safely? Feminist pocketbook tip sheet #9](#). 2018.
 - Key strategies for addressing backlash (pg. 3); Practical tips (pg. 4)

Remarques :

Références

- ¹ United Nations, Declaration on the Elimination of Violence Against Women. New York: United Nations; 1993 Dec 20. [cited 2021 Feb 25] Available from: <https://www.ohchr.org/EN/ProfessionalInterest/Pages/ViolenceAgainstWomen.aspx>
- ² Harper, C, Marcus, R, George R, D'Angelo, SM, Samman, E. Gender, Power and Progress: How Norms Change. London: ALIGN/ODI; 2020 Dec 9. [cited 2021 Feb 25] 168 p. Available from: <https://www.alignplatform.org/gender-power-progress>
- ³ Jewkes, R, Willan, S, Heise, L, Washington, L, Shai, N, Kerr-Wilson, A, Christofides, N. Effective Design and Implementation Elements in interventions to Prevent Violence Against Women and Girls. Pretoria: South African Medical Research Council; 2020 Jan [cited 2021 Feb 25]. 44 p. Available from: <https://whatworks.co.za/documents/publications/373-intervention-report19-02-20/file>
- ⁴ Corboz J, Siddiq W, Hemat O, Chirwa ED, Jewkes R. What works to prevent violence against children in Afghanistan? Findings of an interrupted time series evaluation of a school-based peace education and community social norms change intervention in Afghanistan. PLoS One. 2019 Aug; 14(8):e0220614.

La commande d'action collective pour réduire la violence basée sur le genre (Collective Action to Reduce Gender-Based Violence CARE-GBV) est une activité de deux ans financée par l'USAID et mise en oeuvre par Development Professionals Inc. - Making Cents International LLC, avec FHI 360 comme partenaire. L'objectif de CARE-GBV est de renforcer les programmes de prévention et de réponse de l'USAID à l'échelle mondiale dans les secteurs du développement. Pour plus d'informations sur CARE-GBV, [cliquez ici](#).

Pour en savoir plus sur CARE-GBV, veuillez contacter :

Chaitra Shenoy

Représentant de l'agent de négociation des contrats
USAID Office of Gender Equality and
Women's Empowerment
Cshenoy@usaid.gov

Diane Gardsbane, PhD

Chef de parti
Making Cents International
Diane@makingcents.com





