



USAID
FROM THE AMERICAN PEOPLE

العمل الجماعي للوكالة الأمريكية للتنمية الدولية للحد من العنف القائم على النوع الاجتماعي

العناصر التأسيسية لبرمجة العنف القائم على النوع الاجتماعي في التنمية

القسم 5.3. عناصر البرنامج الخاصة بالقطاعات: التصدي للعنف القائم على النوع الاجتماعي من خلال برامج حقوق الأرض والملكية

الخدمات التحليلية الرابعة لتسليم لأجل غير مسمى وكمية غير محددة

العقد رقم 7200AA19/D00006/7200AA20F00011

لقد أصبحت وثيقة الأنشطة هذه ممكنة بفضل الوكالة الأمريكية للتنمية الدولية (USAID) والدعم السخي للشعب الأمريكي. هذه المحتويات مسؤولة Development Professionals, Inc. ومؤسسة Making Cents International, LLC من خلال الخدمات التحليلية الرابعة لأوامر المهام المتعلقة بالعمل الجماعي للحد من العنف القائم على النوع الاجتماعي (CARE GBV) وعقد المعونة رقم 7200AA19/D00006/7200AA20F00011. لا تعكس هذه الوثيقة بالضرورة وجهات نظر الوكالة الأمريكية للتنمية الدولية أو حكومة الولايات المتحدة الأمريكية.

الاختصارات والمختصرات

العامل الجماعي للحد من العنف القائم على النوع الاجتماعي	CARE- GBV
مجموعة المراقبة المجتمعية	CWDG
جمهورية الكونغو الديمقراطية	DRC
العنف القائم على النوع الاجتماعي	GBV
منظمة الابتكار والتدريب من أجل التنمية والسلام	IFDP
عنف الشريك الحميم	IPV
البيئات المرنة والشاملة والمستدامة	RISE
الوكالة الأمريكية للتنمية الدولية	USAID
المنظمة الدولية للمرأة من أجل المرأة	WfWI

مقدمة

تصف هذه الوثيقة سبب وجوب دمج برامج حقوق الأرض والملكية للوكالة الأمريكية للتنمية الدولية في البرامج للتصدي للعنف القائم على نوع الجنس وتفصيل الإستراتيجيات المحددة للقيام بذلك. يتم تقديم أمثلة عن البرامج لتوضيح كيفية دمج الإستراتيجيات في برامج الأرض وحقوق الملكية، كما يتم توفير روابط للأدوات والموارد للحصول على معلومات إضافية.

هذه الوثيقة هي جزء من العناصر التأسيسية لبرامج العنف القائم على النوع الاجتماعي في التنمية، والتي تشمل المبادئ الأساسية، وعناصر البرنامج (الوقاية، وتخفيف المخاطر، والاستجابة، والبيئة التمكينية)، وعناصر العملية. من الناحية المثالية، سوف يتعرف القراء على هذه الأقسام من العناصر التأسيسية قبل قراءة هذا الملخص. كحد أدنى، يجب أن يكون القراء على دراية بالأقسام التالية قبل مراجعة هذا الملخص:

- القسم 0.1. مقدمة
- القسم 2.3. عناصر البرنامج: تخفيف المخاطر
- القسم 0.4. عناصر العملية
- القيم والثقافة التنظيمية والقيادة (مثال البرامج: إطار لحماية المشاركين في البرنامج)
- التخطيط والتصميم الإستراتيجيين (التحليل الجنساني ورسم خرائط شبكة الإحالة)

يتم تنظيم الإستراتيجيات الموضحة في الملخص حسب مستويات النموذج الاجتماعي البيئي: الفردي، وبين الأشخاص، والمجتمع، والهيكلية. عادة ما تتضمن التدخلات الفعالة في مجال العنف المبني على نوع الجنس إستراتيجيات تعالج مستويات متعددة من النموذج الاجتماعي البيئي. يتم تصنيف كل إستراتيجية أيضاً على أنها الوقاية أو التخفيف من المخاطر أو الاستجابة أو البيئة التمكينية.

لماذا يجب أن يتصدى قطاع حقوق الأراضي والملكية للعنف القائم على النوع الاجتماعي

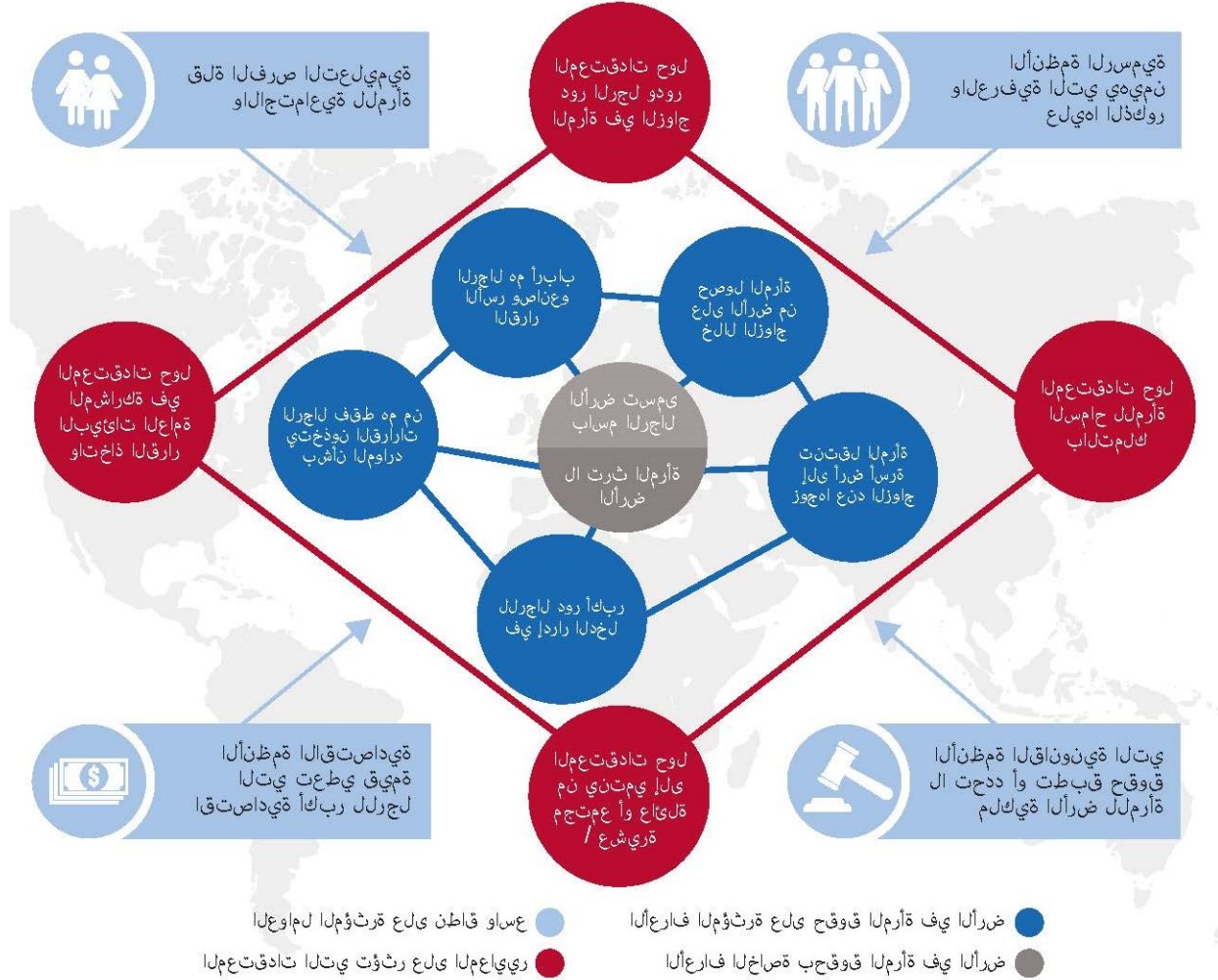
الإطار 1. تعريف حيازة الأراضي وحقوق الملكية

حيازة الأراضي: إنها العلاقة (سواء تم تعريفها بموجب القانون الرسمي أو بموجب القانون العرفي) التي تربط بين الأفراد والجماعات فيما يتعلق بالأرض. تحدد قواعد حيازة الأراضي الطرق التي يتم بها تخصيص حقوق ملكية الأراضي أو نقلها أو استخدامها أو إدارتها في مجتمع معين.

حقوق الملكية: يتمتع الأفراد والمجموعات والدولة بالحقوق فيما يتعلق بالأراضي والموارد والأصول الأخرى الخاصة، وفيما يتعلق ببعضها البعض؛ هناك بعض التداخل بين مفهومي حيازة الأراضي وحقوق الملكية (TetraTech 2013).

تعد حقوق الأفراد والمجموعات في امتلاك الأراضي والممتلكات واستخدامها بشكل آمن (انظر الإطار 1) ضرورية للتنمية المستدامة، ومنع النزاعات، وتعزيز المساواة الجنسانية (TetraTech 2013). ومع ذلك، فإن قدرة النساء والأشخاص المهمشين الآخرين (انظر الإطار 2) - على الوصول إلى الأراضي والموارد المرتبطة بها وامتلاكها والتحكم فيها محدودة بشكل كبير في أجزاء كثيرة من العالم. تحافظ قوانين وممارسات الأراضي والممتلكات والأعراف الاجتماعية غير العادلة والتمييزية على التفاوتات الجنسانية، وهي السبب الكامن وراء العنف القائم على النوع الاجتماعي. علاوة على ذلك، فإن حرمان الأشخاص من حقوقهم في امتلاك أو وراثة الأرض بسبب جنسهم أو توجههم الجنسي أو هويتهم الجنسانية أو تعبيرهم عن الجنس هو في حد ذاته شكل من أشكال العنف القائم على النوع الاجتماعي (Bessa and Malasha 2020).

لذلك، فإن تعزيز حيازة الأراضي، وإدارة الموارد، وحقوق الملكية، وخاصة بالنسبة للنساء، أمر بالغ الأهمية للقضاء على العنف القائم على النوع الاجتماعي، وهو أمر محوري لأهداف التنمية للوكالة الأمريكية للتنمية الدولية في القضاء على الفقر، وتعزيز الديمقراطية وحقوق الإنسان، وتحقيق المساواة الجنسانية (الوكالة الأمريكية للتنمية الدولية 2016) (الشكل 1).



(2014). ومع ذلك، في بلدان أخرى، ارتبطت التدخلات الرامية إلى تعزيز ملكية المرأة للأرض بمستويات أعلى من الصراع الأسري وزيادة العنف الشريك الحميم (Bessa and Malasha 2020). يشير هذا إلى الحاجة إلى تصميم ورصد دقيقين للبرامج التي تسعى إلى تعزيز حيازة المرأة للأراضي، وإدارة الموارد، وحقوق الملكية (Boudreaux 2018).

قد تساهم الأنشطة الرامية إلى تعزيز حيازة الأراضي في أضرار أخرى مبنية على نوع الجنس. لقد تعرضت النساء اللواتي يطالبن بحقوق الأرض والملكية من أفراد الأسرة الذكور للعنف والنبذ والتخلي عنهن من قبل أسرهن، وفي الحالات القصوى، العنف الجسدي الذي يؤدي إلى الوفاة كشكل من أشكال الانتقام (Deo 2021، برنامج الأمم المتحدة للمستوطنات البشرية 2018). أظهرت البيانات التي تم جمعها من قبل شركاء الوكالة الأمريكية للتنمية الدولية في برامج توثيق الأراضي في زامبيا أن النساء يمكن أن يتعرضن للعنف الجسدي والنفسي عندما يطلبن إضافة أسمائهن إلى شهادات ملكية الأرض أو عندما يحاولن تطوير أرض تحمل اسمهن (Bessa and Malasha 2020). يمكن أن يشمل العنف النفسي الخوف من خلال التهريب والتهديد وسوء المعاملة والعزل عن الروابط الأسرية والمجتمعية والدعم. علاوة على ذلك، فإن النساء اللواتي يسعين للمطالبة بحقوقهن في الأرض قد يتم استغلالهن جنسياً من قبل السلطات المسؤولة عن توثيق الأراضي وتسجيلها والإجراءات الإدارية (Castañeda Camey et 2020).

الإطار 2. التمييز والتهميش المتداخلان يخلقان مخاطر العنف القائم على النوع الاجتماعي المرتبط بالأراضي

المثليات، والمتحولون، ومزدوجو الجنس، والمتحولون جنسياً، وأحرار الجنس، والأشخاص من بين الجنسين، والأشخاص من ذوي التوجهات الجنسية والهويات الجنسية المتنوعة الأخرى، وغيرهم من الأشخاص المهمشين يتعرضون للتمييز في الحصول على السكن، مما يؤدي إلى معدلات غير متناسبة من التشرد (الجمعية العامة للأمم المتحدة 2015)، وهذا بدوره يزيد من التعرض للعنف والاستغلال. بالإضافة إلى ذلك، تتعرض نساء وفتيات الشعوب الأصلية عادة للاغتصاب والإكراه على الدعارة والاستغلال في سياقات احتلال أراضي السكان الأصليين. قد يواجهون أيضاً عنفاً تقره الدولة، خاصةً عندما يدافعون عن أراضيهم وأقاليهم ومواردهم ضد الصناعات الاستخراجية والاستغلالية (الاتحاد الدولي للحفاظ على الطبيعة والموارد الطبيعية 2020) (انظر القسم 5.3. عناصر البرنامج الخاصة بالقطاعات: البيئة وإدارة الموارد الطبيعية).

يستخدم العنف القائم على النوع الاجتماعي كأسلوب في الصراع على الأراضي وحقوق الملكية. يعتبر الصراع على السلطة من أجل السيطرة على الموارد، بما في ذلك الأراضي والممتلكات، من بين الدوافع الرئيسية للعنف القائم على النوع الاجتماعي (منظمة الأغذية والزراعة 2010). على سبيل المثال، يُستخدم العنف الجنسي لإسكات المدافعين عن حقوق المرأة في الأرض (Global Witness 2020). يمكن أن يؤدي الاستيلاء على الأراضي والممتلكات أو الحيازة الإجبارية لها إلى العنف القائم على النوع الاجتماعي، حيث يُرتكب العنف الجنسي وغيره من أشكال العنف في النزاعات على الأراضي والموارد والممتلكات (الجمعية العامة للأمم المتحدة 2015 ب) (انظر القسم 5.3. عناصر البرنامج الخاصة بالقطاعات: الأزمات والصراعات). يرتبط العنف القائم على النوع الاجتماعي أيضاً بالجوانب الأخرى لاستخدام الأراضي، مثل الزراعة واستخدام الموارد الطبيعية بما في ذلك المياه ومصايد الأسماك والغابات. (لمزيد من المعلومات حول العنف القائم على النوع الاجتماعي المتعلق باستخدام الأراضي وإدارة الموارد، انظر القسم 5.3. عناصر البرنامج الخاصة بالقطاعات: الأمن المائي والصرف الصحي والنظافة؛ والزراعة؛ والطاقة والبنية التحتية؛ والبيئة وإدارة الموارد الطبيعية).

بالنظر إلى أن الحيازة الآمنة للأراضي هي الركيزة الأساسية للنمو الاقتصادي، فإن أنظمة الأراضي وحقوق الملكية الآمنة والفعالة ضرورية للاستقلالية الذاتية والقدرة على الصمود المستدامتين (الوكالة الأمريكية للتنمية الدولية، دون تاريخ). سيساعد التصدي للعنف القائم على النوع الاجتماعي في برامج حيازة الأراضي وإدارة الموارد وحقوق الملكية التابعة للوكالة الأمريكية للتنمية الدولية على ضمان أن تعود الأراضي والممتلكات والأصول المرتبطة بالفائدة على جميع المواطنين على قدم المساواة، وهذا بدوره له آثار إيجابية غير مباشرة على التنمية الاقتصادية وإدارة الموارد الطبيعية والقدرة على الصمود أمام الصدمات وتحسين الديمقراطية وحقوق الإنسان من خلال منح الفئات المحرومة صوتاً وسلطة أكبر في صنع القرار المتعلق بالأرض.

كيف يمكن لقطاع الأراضي وحقوق الملكية التصدي للعنف القائم على النوع الاجتماعي

يمكن للاستراتيجيات التالية أن تساعد موظفي الوكالة الأمريكية للتنمية الدولية الذين يبرمجون أنشطة الأراضي لمنع العنف القائم على النوع الاجتماعي والرد عليه وبناء أنظمة حوكمة وإدارة الأراضي أكثر أماناً وشمولية. تتناول الإستراتيجيات الأطر القانونية

والسياساتية التمييزية ؛ ونظم الحكم غير العادلة ؛ ونقص التعليم أو الوعي أو المعلومات ؛ والأعراف الاجتماعية والمعايير الجنسانية الضارة المرتبطة بحرمان المرأة من الأرض وحقوق الملكية والأشكال ذات الصلة من العنف القائم على نوع الجنس. إن اشتراط المشاركة الفعالة والهادفة للنساء والفئات المهمشة الأخرى هو أمر شامل ويوصى به لجميع الاستراتيجيات، بما يتماشى مع المبادئ الأساسية التي ينبغي أن تدعم جميع الأنشطة، على النحو المبين في القسم 4.3. عناصر البرنامج: البيئة التمكينية: الاستثمار في منظمات حقوق المرأة.

الإستراتيجية رقم 1: جمع وتحليل المعلومات الخاصة بالسياق حول العنف المبني على النوع الاجتماعي والأراضي وحقوق الملكية وإدارة الموارد لتوجيه تصميم البرنامج ورصد العواقب غير المقصودة وبناء الأدلة والممارسات الجيدة (الوقاية، تخفيف المخاطر، الاستجابة، البيئة التمكينية)

(مستويات النموذج الاجتماعي البيئي: الفردي، بين الأشخاص، المجتمع، الهيكل)

العلاقة متعددة الأبعاد بين العنف المبني على النوع الاجتماعي والأرض هي علاقة سياقية وثقافية محددة (Boudreaux 2018, Castañeda Camey et al. 2020). يجب أن يكون لدى الممارسين فهم سليم للتقاطعات الفريدة بين العنف القائم على النوع الاجتماعي والأرض لتصميم تدخلات فعالة وتخفيف وإدارة مخاطر العنف القائم على النوع الاجتماعي المرتبطة بالأراضي وحقوق الملكية، مثل زيادة العنف القائم على النوع الاجتماعي عن غير قصد من خلال أنشطة تعزيز الحيازة. تشمل إستراتيجيات توليد المعلومات حول العنف القائم على النوع الاجتماعي والأراضي ما يلي:

- استثمر في البحث التكويني حول العنف القائم على النوع الاجتماعي وحيازة الأراضي وحقوق الملكية وإدارة الموارد. الهدف هو دعم تصميم وتنفيذ إستراتيجيات فعالة للوقاية من العنف المبني على النوع الاجتماعي والتخفيف من حدته والاستجابة له ضمن تدخلات الأراضي والتأكد من أن برامج الوكالة الأمريكية للتنمية الدولية تتجنب الإيذاء غير المقصود للنساء أو الأشخاص المهمشين الآخرين أو أسرهم (الوكالة الأمريكية للتنمية الدولية 2018). قم بإجراء تحليل جنساني على مستوى المشروع أو النشاط (وفقاً لنظام التوجيهات الألي 205) وإشراك أصحاب المصلحة في المجتمع والحكومة لتحديد العوائق التي تحول دون النهوض بحقوق ملكية المرأة (انظر القسم 0.4. عناصر العملية: التخطيط والتصميم الإستراتيجيين).

- اجمع بيانات رصد العنف القائم على النوع الاجتماعي خلال التنفيذ لتمكين التحليل في الوقت الفعلي لتأثيرات التدخلات على العنف القائم على النوع الاجتماعي، بما في ذلك العواقب غير المقصودة مثل زيادة العنف بسبب أنشطة تعزيز الحيازة (الوكالة الأمريكية للتنمية الدولية 2018) (انظر القسم 0.4. عناصر العملية: اتخاذ القرارات التكرارية والمستجيبة).

- ادمع تقييمات الآثار لتحديد التدخلات الفعالة لمنع وتخفيف والاستجابة للعنف المبني على النوع الاجتماعي المرتبط بالأراضي والملكية لتحسين تصميم البرنامج والتعلم.

الإستراتيجية رقم 2: تمكين النساء والأشخاص المهمشين الآخرين من ممارسة حقوقهم في الحماية من العنف القائم على النوع الاجتماعي المرتبط بالأراضي والملكية (الوقاية، الاستجابة، البيئة التمكينية)

(مستويات النموذج الاجتماعي البيئي: الفردي، المجتمع، الهيكل)

يمكن لبرامج الوكالة الأمريكية للتنمية الدولية تمكين النساء والأشخاص المهمشين الآخرين بالمعلومات والموارد لتمكينهم من المطالبة بحقوقهم في الأراضي والممتلكات، والحماية من العنف القائم على النوع الاجتماعي، واتخاذ الإجراءات عند انتهاك حقوقهم (انظر القسم 1.3. عناصر البرنامج: الوقاية: تمكين المرأة). تشمل الإستراتيجيات التي تدعم التمكين ما يلي:

- طلب ودعم المشاركة الهادفة للنساء والمجموعات الأخرى الممثلة تمثيلاً ناقصاً في هيئات إدارة الأراضي المحلية، وفي عمليات رسم خرائط الأراضي وترسيم الحدود والتوثيق.

- تنظيم حملات إعلامية عامة وتدريب لبناء المعرفة حول الحقوق القانونية، والحماية، وسبل الانتصاف لانتهاكات الأراضي وحقوق الملكية، والعنف القائم على النوع الاجتماعي. يجب أن توفر الحملات الإعلامية معلومات عن الأضرار التي يسببها العنف القائم على النوع الاجتماعي. يجب عليها أيضاً العمل مع أولئك المهمشين اقتصادياً واجتماعياً وجغرافياً بشكل غير متناسب.

- دعم حملات المناصرة لمعالجة قضايا واهتمامات حقوق المرأة في الأرض.
- تمويل المنظمات النسائية المحلية أو الخدمات القانونية لتقديم التثقيف القانوني، والمشورة، والمساعدة للمتضررين من العنف القائم على النوع الاجتماعي المرتبط بالأراضي والملكية (Casabonne, Arango, and Stanley 2019) (انظر القسم 4.3. عناصر البرنامج، البيئة التمكينية: الاستثمار في منظمات حقوق المرأة).
- تطوير ونشر مسارات الإحالة لمساعدة النساء في الإطلاع على الجوانب القانونية لانتهاكات حقوق الأراضي والملكية والوصول إلى الدعم والخدمات المتعلقة بالعنف القائم على النوع الاجتماعي (انظر القسم 0.4. عناصر العملية: التخطيط الاستراتيجي واتخاذ القرارات).
- إشراك النساء والمنظمات التي تقودها النساء في فرص التنمية الاقتصادية حتى تتمكن النساء من تعظيم فوائد ملكية الأراضي والممتلكات.

الإستراتيجية رقم 3: تنفيذ تدخلات لتغيير المعايير لدعم وصول المرأة إلى الأرض والملكية والسيطرة عليها ومنع العنف القائم على النوع الاجتماعي (الوقاية)

(مستويات النموذج الاجتماعي البيئي: المجتمع)

من المكونات الأساسية للقضاء على العنف القائم على النوع الاجتماعي وتعزيز حقوق المرأة في الأرض والملكية تنفيذ تدخلات لتغيير المعايير. يجب أن تعالج هذه الأنشطة المعايير الضارة وغير العادلة، وتغييرها، والعمل مع المجتمع لوضع معايير حماية جديدة تدعم المساواة الجنسانية، ووصول المرأة المتساوي إلى الأرض والملكية والسيطرة عليها، وعدم التسامح مطلقاً مع العنف القائم على النوع الاجتماعي (TetraTech 2013) (انظر القسم 1.3. عناصر البرنامج، الاستجابة: تغيير المواقف والمعتقدات والأعراف). يمكن لبرامج الوكالة الأمريكية للتنمية الدولية تنفيذ الإستراتيجيات التالية لتغيير الأعراف الاجتماعية المتعلقة بحيازة الأراضي وحقوق الملكية وإدارة الموارد:

- العمل مع الرجال والفتيان لتحدي وتغيير المعتقدات والمواقف والمعايير الجنسانية التي تساهم في العنف القائم على النوع الاجتماعي من خلال حرمان النساء والفتيات من الوصول العادل إلى الموارد والاستقلالية وصنع القرار.
- تسهيل الحوار المنظم على مستوى المجتمع حول العنف القائم على النوع الاجتماعي؛ والمساواة الجنسانية؛ وحقوق السلامة والكرامة والإنصاف لجميع أفراد المجتمع. يمكن أن تساعد هذه المنتديات في تعزيز المعايير والمواقف التي تشجع السلوكيات الصحية وغير العنيفة والمساوية بشأن النوع الجنساني، مع توفير الدعم للناجين وبناء المساءلة للجنة (Read-Hamilton and Marsh 2016).
- تنفيذ حملات التغيير الاجتماعي والسلوكي المصممة للعمل مع المجموعات المرجعية لتغيير الأعراف الاجتماعية التي تشكل عائقاً أمام ملكية المرأة، والوصول والسيطرة على الأراضي والتي تديم العنف القائم على النوع الاجتماعي.
- دعم تعبئة المجتمع وأنشطة التعميم الأوسع للوصول إلى جمهور أوسع لتعزيز الأعراف والسلوكيات الاجتماعية المنصفة بشأن النوع الجنساني التي تدعم حقوق المرأة في الأرض والملكية وتحمي من العنف القائم على النوع الاجتماعي (Jewkes 2017).

الإستراتيجية رقم 4: إشراك القادة المجتمعيين والتقليديين كأبطال للمساواة الجنسانية، وحقوق المرأة في الأرض، ومنع العنف القائم على النوع الاجتماعي والاستجابة له (البيئة التمكينية)

(مستويات النموذج الاجتماعي البيئي: المجتمع، الهيكل)

المجموعات المرجعية هي الأشخاص والمجموعات التي تؤثر على سلوك الفرد. لمزيد من المعلومات، راجع العمل الجماعي للحد من العنف المبني على النوع الاجتماعي (CARE-GBV). 2021. كيفية تحديد وتعزيز الأعراف الاجتماعية المنصفة. واشنطن العاصمة: الوكالة الأمريكية للتنمية الدولية. https://makingcents.com/wp-content/uploads/2020/11/CARE-GBV-01-How-to-note-Social-Norms_508-compliant.pdf.

القادة المجتمعيون والتقليديون هم حماة للقوانين والممارسات العرفية، بما في ذلك تلك المتعلقة بملكية الأرض والممتلكات والوصول إليها واستخدامها، وبالتالي، للعنف القائم على النوع الاجتماعي (GBV AOR Helpdesk 2020). بالتالي، فإن قادة المجتمعات المحلية والزعماء التقليديين في موقع قوي لتعزيز إدارة الأراضي والقواعد والعمليات التي تراعي المساواة الجنسانية ؛ وحل النزاعات المجتمعية فيما يتعلق بالأرض وحقوق الملكية ؛ وتنفيذ عقوبات ضد مرتكبي العنف المبني على النوع الاجتماعي (GBV AOR Helpdesk 2020). تشمل إستراتيجيات التعامل مع القادة التقليديين وقادة المجتمع لتعزيز حقوق المرأة في الأرض وتوفير حماية أكثر فعالية للنساء والفتيات والفئات المهمشة الأخرى ما يلي:

- تدريب القادة في مجال المساواة الجنسانية، وحقوق ملكية الأرض للمرأة، وممارسات حوكمة وإدارة الأراضي العرفية المراعية للمنظور الجنساني، بما في ذلك صنع القرار والوساطة في حل النزاعات (GBV AOR Helpdesk 2020). بالإضافة إلى توفير تدريب خاص بحقوق الأراضي للقادة، تحديد الفرص لإدماج حقوق المرأة في الأرض في الموارد التدريبية والتعليمية الأخرى للقادة عبر مجموعة من المجالات المواضيعية، مثل تغير المناخ وإدارة الموارد الطبيعية (Bessa and Malasha 2020). تنظيم التعلم من الأقران وتبادل الزيارات والتوجيه بشأن الممارسات الجيدة في حل النزاعات المراعية للنوع الجنساني لقادة المجتمع والقادة التقليديين (IDLO 2020).
- تسهيل الحوارات بين قادة المجتمع والقادة التقليديين والنساء وأعضاء المجتمع الآخرين حول حقوق المرأة في امتلاك الأراضي واستخدامها والعنف القائم على النوع الاجتماعي المرتبط بالأراضي (IDLO 2020).
- إنتاج ونشر أدلة مبسطة عن القوانين التشريعية ذات الصلة بحيازة المرأة للأراضي وحقوق الملكية.
- قيادة ورش عمل حول موامة القوانين العرفية مع القوانين التشريعية لدعم حقوق المرأة في الأراضي والملكية وحمايتها من العنف القائم على النوع الاجتماعي (IDLO 2020).

الإستراتيجية رقم 5: بناء القدرات المتعلقة بالعنف القائم على النوع الاجتماعي مع الشركاء وأصحاب المصلحة والمجتمعات (الوقاية، التخفيف من المخاطر، الاستجابة)

(مستويات النموذج الاجتماعي البيئي: الفردي، بين الأشخاص، المجتمع، الهيكل)

عادة ما يكون العنف القائم على النوع الاجتماعي قضية خفية، يتم تعزيزها من خلال المواقف والمعايير والممارسات التي تحافظ على الصمت وتلقي اللوم على الضحية. قد يكون لدى الشركاء المنفذين وأصحاب المصلحة الآخرين وأعضاء المجتمع المشاركين في برامج الوكالة الأمريكية للتنمية الدولية بشأن حيازة الأراضي وحقوق الملكية وإدارة الموارد فرصة محدودة لبناء المعرفة وفهم العنف القائم على النوع الاجتماعي، بما في ذلك التقاطعات بين العنف القائم على النوع الاجتماعي والأرض. قد تفتقر أيضاً إلى المعرفة والثقة والمهارات اللازمة لدمج الوقاية من العنف القائم على النوع الاجتماعي والتخفيف من حدته والاستجابة له بشكل آمن في أنشطة برنامج حيازة الأراضي وحقوق الملكية وإدارة الموارد بما يتماشى مع الممارسات الجيدة. تشمل إستراتيجيات بناء قدرات الشركاء وأصحاب المصلحة والمجتمع بشأن العنف القائم على النوع الاجتماعي ما يلي:

- توعية الموظفين الشركاء وأصحاب المصلحة -ما في ذلك القادة التقليديين والجهات الفاعلة في القطاع الخاص وأعضاء لجان الأراضي والسلطات الرسمية وغير الرسمية- بشأن العنف القائم على النوع الاجتماعي المرتبط بالأرض لبناء معارفهم وتصوراتهم الإيجابية، والمواقف، والسلوكيات تجاه المساواة الجنسانية، وحقوق المرأة في الأرض والعنف القائم على النوع الاجتماعي (Bessa and Malasha 2020).
- مطالبة الشركاء بتطوير وتنفيذ إستراتيجية التمكين الجنساني التي تتضمن بناء القدرات لجميع الموظفين حول مبادئ التمكين الجنساني والعنف القائم على النوع الاجتماعي.
- تدريب موظفي الشركاء على كيفية دمج العنف القائم على النوع الاجتماعي بأمان في برامج الأراضي، بما في ذلك جمع البيانات الأخلاقية والأمن حول العنف القائم على النوع الاجتماعي والاستجابة التي تركز على الناجين والإحالة في عمليات توثيق الأراضي (Bessa and Malasha 2020). تقديم الدعم الفني لدمج أنشطة ومؤشرات التخفيف من العنف القائم على النوع الاجتماعي والاستجابة له في برامج الأراضي. دعم الشركاء في تطوير وتنفيذ آليات الإبلاغ والمراقبة والمساءلة المجتمعية عن العنف القائم على النوع الاجتماعي في برامج الأراضي وإنشاء مسارات إحالة للناجين من العنف القائم على النوع الاجتماعي المرتبط بالأراضي والملكية.

- توفير التدريب للشركاء على الأعراف الاجتماعية والمعايير الجنسانية، بما في ذلك قياس المعايير، وإستراتيجيات برامج تغيير المعايير، والممارسات الجيدة لرصد تغيير المعايير في حيازة الأراضي، وحقوق الملكية، وبرامج إدارة الموارد (انظر القسم 1.3. عناصر البرنامج: الوقاية: تغيير المواقف والمعتقدات والأعراف).

الإستراتيجية رقم 6: إشراك المسؤولين الحكوميين على المستويات الوطنية والإقليمية والمحلية لمنع والاستجابة للعنف القائم على النوع الاجتماعي المرتبط بالأرض وحقوق الملكية للمرأة

(البيئة التمكينية)

(مستويات النموذج الاجتماعي البيئي: المجتمع، الهيكلية)

استخدم الإستراتيجيات التالية للعمل مع المسؤولين الحكوميين على مختلف المستويات لدمج منع العنف القائم على النوع الاجتماعي والتخفيف من حدته والاستجابة له في أنظمة وممارسات إدارة الأراضي الرسمية (الإستراتيجية رقم 5 تصف العمل مع مسؤولي الحوكمة العرفية):

- توعية المسؤولين بشأن العنف القائم على النوع الاجتماعي المتعلق بالأرض والملكية، بما في ذلك الاستغلال والاعتداء الجنسيين داخل أنظمة وخدمات إدارة الأراضي (Casabonne, Arango, and Stanley 2019).
- تسهيل التنسيق بين وزارات النوع الجنساني والأراضي لتعزيز التعاون والممارسات المراعية للنوع الجنساني، بما في ذلك إنشاء مسارات إحالة للعنف القائم على النوع الاجتماعي للناجين الذين يكشفون عن تجارب العنف للعاملين في أنظمة وخدمات إدارة الأراضي (انظر القسم 0.4. عناصر العملية: التخطيط والتصميم الإستراتيجيين).
- تشجيع الحصص الجنسانية، ودعم مراكز التنسيق الجنسانية والخاصة بالعنف القائم على النوع الاجتماعي في هيئات إدارة الأراضي.
- تشجيع مشاركة الموظفين في عمليات رسم خرائط الأراضي وترسيم الحدود والتوثيق.

● ضمان وجود آليات لتسوية النزاعات المتعلقة بالأراضي والملكية، وتضم أعضاء من النساء، وأن تكون في متناول النساء. وضع في الاعتبار إمكانية أن يكون للنساء معدلات أقل في الإلمام بالقراءة والكتابة وقيود الوقت والتنقل، والأخذ في الاعتبار الأعراف الاجتماعية التي تمنعهن من السعي لتحقيق العدالة.

● دعم تطوير وتنفيذ إستراتيجيات للحماية من الاستغلال والاعتداء والتحرش الجنسي داخل أنظمة وإجراءات وخدمات إدارة الأراضي. تشمل الأمثلة تنفيذ مدونات قواعد السلوك، وزيادة عدد النساء في أدوار تقديم خدمات إدارة الأراضي، وضمان ألا تكون العاملات ومستخدمي الخدمات في بيئات غير آمنة، مثل المكاتب المغلقة.

الإستراتيجية رقم 7: تقوية الأطر القانونية والسياساتية التي تراعي المساواة الجنسانية والشاملة لتعزيز تأمين حقوق ملكية الأراضي والحماية من العنف القائم على النوع الاجتماعي

(البيئة التمكينية)

(مستويات النموذج الاجتماعي البيئي: الهيكلية)

تعد الأطر القانونية والسياساتية الشاملة والمستجيبة للنوع الجنساني والعنف القائم على النوع الاجتماعي أمراً حيوياً لمنع العنف القائم على النوع الجنسي المرتبط بالأرض والملكية، وتمكّن النساء والفئات المهمشة الأخرى من المطالبة بحقوقهن في الأرض، وتغيير المعايير والديناميكيات الجنسانية الضارة وغير المنصفة (Glinski, Sexton, and Meyers 2015). يجب أن تدافع البرامج عن قوانين وسياسات الأرض والملكية التي تراعي المساواة الجنسانية والشاملة والمستجيبة للعنف القائم على النوع الاجتماعي وتدعم تطويرها (بما في ذلك القوانين المتعلقة بالميراث والطلاق) (Salcedo-La Vina 2020) (انظر القسم 4.3. عناصر البرنامج: البيئة التمكينية: دعم القوانين والسياسات وتنفيذها). تشمل إستراتيجيات القيام بذلك ما يلي:

- دعم مراجعة وإصلاح وتنفيذ التشريعات ذات الصلة بحيث تمكّن النساء وغيرهم من الأشخاص المهمشين من ملكية الأراضي والسيطرة عليها، وتحمي من العنف القائم على النوع الاجتماعي، على سبيل المثال، من خلال توفير الحقوق القانونية للملكية والحد من مخاطر نزع ملكية الأراضي (Casabonne, Arango, and Stanley 2019). يجب أن يشمل هذا الإجراء:

- إلغاء الأحكام التمييزية في قوانين الزواج والأسرة والميراث التي تستثني النساء والفتيات من وراثة الأراضي أو استحقاقها عند الطلاق أو التي تميز ضد النساء صاحبات الممتلكات في الإدارة القانونية أو اتخاذ القرار (برنامج الأمم المتحدة للمستوطنات البشرية 2018).
- ضمان الاعتراف بالمرأة بصفقتها مالكة مشاركة بصفقتها الفردية، وليس فقط كعضو في الأسرة أو العائلة التي تعتبر صاحبة الحقوق (Caron 2022).
- ضمان أن القوانين المتعلقة بالأرض والملكية تمكن النساء من إبرام عقود لشراء أو تأجير أو استخدام الممتلكات بأسمائهن الخاصة ولا تتطلب توقيباً مشتركاً من قبل قريب ذكر.
- تعكس حقوق الشعوب الأصلية في أراضيها والحماية القانونية حيث يرتبط الحرمان من الحقوق أو النزاع على الأرض بالعنف القائم على النوع الاجتماعي.
- تحديد فرص دعم الإصلاحات التنظيمية التي يمكن أن تسنها الحكومات المحلية لتحقيق الآثار والفوائد الفورية. على سبيل المثال، يمكن تنفيذ المراسيم التي تضمن المساواة للمرأة في الحصول على ملكية الأرض في أطر زمنية أقصر من الإصلاح التشريعي.
- تقديم الدعم الفني (على سبيل المثال من خلال المستشارين المدربين في مجال النوع الجنساني أو موظفي الشركاء المنفذين أو الخبراء على المستوى الوطني) لدمج الوقاية من العنف القائم على النوع الاجتماعي والتخفيف من حدته والاستجابة له في وثائق وخطط سياسات استخدام الأراضي وإدارة الأراضي. يجب دعم الجهود لتنفيذ هذه الاستراتيجيات.

أمثلة البرامج:

المثال رقم 1: تأمين حقوق الأراضي وإنهاء الاستبعاد الجنساني

كجزء من تحدي البيئات المرنة والشاملة والمستدامة (RISE) التابع للوكالة الأمريكية للتنمية الدولية، أقامت منظمة "Trócaire" شراكة مع حركة إنصاف الأراضي في أوغندا ومنظمة التنمية المتكاملة لأبرشية سورتوي الكاثوليكية لتنفيذ [مشروع تأمين حقوق الأراضي وإنهاء الاستبعاد الجنساني](#) في أوغندا. في شرق أوغندا، أبلغ ما يقرب من 80 في المائة من النساء عن تعرضهن للعنف الجسدي أو النفسي عند المطالبة بحقوقهن في الأراضي، ويعتقد 8 في المائة فقط من الرجال (الوكالة الأمريكية للتنمية الدولية 2020) أنه من الخطأ ارتكاب العنف ضد المرأة. من خلال تمويل البيئات المرنة والشاملة والمستدامة (RISE)، قام الشركاء بدمج SASA، وهي منهجية مجربة تعالج اختلالات القوة بين الرجال والنساء لمنع العنف القائم على النوع الاجتماعي والاستجابة له، مع تحسين حيازة الأراضي وحقوق الملكية في أوغندا. لقد قاموا بتدريب القادة الدينيين والموظفين الشركاء لتعزيز المعايير الاجتماعية الإيجابية التي تدعم حقوق المرأة في الوصول إلى الأراضي والسيطرة عليها والعيش بمنأى عن العنف القائم على النوع الاجتماعي. كما ساعد الشركاء النساء على توثيق حقوقهن في الأراضي بشكل أفضل من خلال تطوير القادة التقليديين وتدريبهم على استخدام آلية بديلة لتسوية النزاعات تأخذ في الاعتبار حقوق المرأة.

المثال رقم 2: تعزيز حقوق المرأة وتحسين الوصول إلى الأراضي وخدمات العنف القائم على النوع الاجتماعي

في مشروع آخر لتحدي البيئات المرنة والشاملة والمستدامة (RISE)، شاركت المنظمة الدولية للمرأة من أجل المرأة (WfWI) مع منظمة الابتكار والتدريب من أجل التنمية والسلام (IFDP) لتعزيز حقوق المرأة وتحسين وصول المرأة إلى الأرض وأنظمة الإحالة الخاصة بالعنف القائم على النوع الاجتماعي في جمهورية الكونغو الديمقراطية (AgriLinks 2021). في جمهورية الكونغو الديمقراطية، تعاني النساء من معدلات عالية من العنف القائم على النوع الاجتماعي وانخفاض معدلات ملكية الأراضي. على مدار الخمسة عشر عاماً الماضية، عملت المنظمة الدولية للمرأة من أجل المرأة على تحسين حياة أكثر من 100000 امرأة في مقاطعة جنوب كيفو الكونغولية من خلال التصدي لدوافع العنف القائم على النوع الاجتماعي وعدم المساواة الجنسانية على مستوى المجتمع المحلي. من خلال تمويل البيئات المرنة والشاملة والمستدامة (RISE)، قامت المنظمة الدولية للمرأة من أجل المرأة ومنظمة الابتكار والتدريب من أجل التنمية والسلام بتكثيف تدخلاتهما الواعدة في مجال العنف القائم على النوع الاجتماعي وطبقتهما على حقوق الأرض والوصول إليها، وهو مجال تتعرض فيه النساء بشكل خاص للخطر. أشرك هذا المشروع الرجال في تغيير الأعراف الاجتماعية، وتدريب وكلاء التغيير لمنع العنف القائم على النوع الاجتماعي، وتوسيع حقوق المرأة في الأراضي، وبالتالي تعزيز أمنهن الاقتصادي.

المثال رقم 3: مجموعات الرقابة المجتمعية لمنع العنف القائم على النوع الاجتماعي المتعلق بالأرض والاستجابة له

نفذت منظمة "GROOTS-Kenya" برنامجاً لحقوق المرأة والملكية استجابةً لمخاوف المجتمع المتزايدة بشأن سرقة ممتلكات النساء وحرمانهن من الميراث، لا سيما في الأسر المتضررة من فيروس نقص المناعة البشرية. أنشأ البرنامج مجموعات الرقابة المجتمعية المؤلفة من متطوعين من النساء والرجال، بما في ذلك العاملين الصحيين المجتمعيين، والقادة التقليديين، والمساعدين القانونيين المدربين، وأصحاب المصلحة الحكوميين. ترصد مجموعات الرقابة المجتمعية حرمان المرأة من الميراث، والتوسط في النزاعات على الأراضي، وإحالة القضايا التي لم يتم حلها إلى الآليات الرسمية للفصل في النزاعات، وزيادة الوعي بحقوق المرأة (بما في ذلك حيازة المرأة للأراضي وحقوق الملكية) والعنف القائم على النوع الاجتماعي.

تشير الأدلة القصصية إلى أن البرنامج حفز على خفض أوسع للعنف المبني على النوع الاجتماعي في المجتمع بسبب:

- تحسين وعي المجتمع بحقوق المرأة والعنف المبني على النوع الاجتماعي من خلال التثقيف في الاجتماعات المجتمعية
- آليات محسنة على مستوى المجتمع للإبلاغ عن العنف القائم على النوع الاجتماعي
- استجابة شاملة لحالات العنف القائم على النوع الاجتماعي المبلغ عنها
- خوف المرتكبين من العواقب القانونية أو غيرها من العواقب المترتبة على العنف القائم على النوع الاجتماعي (Hilliard et al. 2016)

الأدوات والموارد

- Advancing Learning and Innovation on Gender Norms (ALIGN) Platform. n.d. “The Social Norms Learning Collaborative.” Accessed July 7, 2022. <https://www.alignplatform.org/learning-collaborative>.
- Bessa T and P Malasha. 2020. *Gender-Based Violence and Land Documentation and Administration in Zambia: Emerging Lessons from Implementation*. Washington, D.C.: USAID. <https://www.land-links.org/document/gender-based-violence-and-land-documentation-administration-in-zambia-emerging-lessons-from-implementation/>.
- Bolden M. 2021. “Resources for Women’s Land and Property Rights.” *Agrilinks*. Last updated May 21, 2021. Accessed July 7, 2022. <https://www.agrilinks.org/post/resources-womens-land-and-property-rights>.
- Boudreaux K. 2018. *Intimate Partner Violence and Land Tenure: What Do We Know and What Can We Do?* Washington, D.C.: USAID. https://www.land-links.org/wp-content/uploads/2018/02/USAID_Land_Tenure_IPV_Final_Report.pdf.
- Castañeda CI, L Sabater, C Owren, and AE Boyer. 2020. *Gender-Based Violence and Environment Linkages: The Violence of Inequality*. Wen J (editor). Gland, Switzerland: IUCN. <https://genderandenvironment.org/gender-based-violence-and-environment-linkages-the-violence-of-inequality/>.
- Duncan J, L Bermudez, and K Barthel. *Invisible and Excluded: Risks to Informal Wives and Partners from Land Tenure Formalization and Titling Campaigns in Latin America*. Washington, D.C.: Global Land Alliance. Accessed July 7, 2022. <https://static1.squarespace.com/static/5cd0864f815512054c701f57/t/6231e015dd26880fca5ed2c8/1647435797418/INVISIBLE+AND+EXCLUDED+-+RISKS+TO+INFORMAL+WIVES+AND+PARTNERS+Final.pdf>.
- Food and Agriculture Organization (FAO). 2013. *Governing Land for Women and Men: A Technical Guide to Support the Achievement of Responsible Gender-Equitable Governance of Land Tenure*. Rome, Italy: FAO. Accessed July 7, 2022. <http://www.fao.org/3/a-i3114e.pdf>.
- Landesa. n.d. “Empowering Millions of Women and Men with a Powerful Tool They Can Use to Improve Their Lives: Land Rights” Accessed July 7, 2022. <https://www.landesa.org/>.
Infographic on Women’s Land Rights and the Sustainable Development Goals: <https://www.landesa.org/resources/womens-land-rights-and-the-sustainable-development-goals/>.
- Lowery S. 2021. *Gender Norms and Women’s Land Rights: How to Identify and Shift Harmful Gender Norms in the Context of Land and Natural Resources*. Washington, D.C.: USAID. https://www.land-links.org/wp-content/uploads/2021/09/ILRG-Gender-Norms-and-Womens-Land-Rights-Brief_final.pdf.
- Uchendu EC (editor) “Land Governance and Gender: The Tenure-Gender Nexus in Land Management and Land Policy.” Oxfordshire, UK: CABI. <https://cabidigitallibrary.org/doi/book/10.1079/9781789247664.0000>.
- USAID. 2021. *USAID Supports Women with Land Issues in Tajikistan*. Video, 5:56. Last updated August 13, 2021. Accessed July 7, 2022. <https://www.usaid.gov/news-information/videos/usaid-supports-women-land-issues-tajikistan?page=124>.
- ———. 2018. *Intimate Partner Violence and Land Toolkit*. Washington, D.C.: USAID. https://land-links.org/wp-content/uploads/2018/04/USAID_Land_Tenure_IPV_Toolkit.pdf.

- ———. 2016. *Land Tenure and Women’s Empowerment Fact Sheet*. Washington, D.C.: USAID. [https://land-links.org/wp-content/uploads/2016/11/USAID Land Tenure Women Land Rights Fact Sheet.pdf](https://land-links.org/wp-content/uploads/2016/11/USAID_Land_Tenure_Women_Land_Rights_Fact_Sheet.pdf).
- ———. 2015. *The Link Between Land and Gender-Based Violence*, LandLinks. Washington, D.C.: USAID. <https://land-links.org/2015/03/the-link-between-land-and-gender-based-violence/>.
- ———. 2012. *Gender Equality and Female Empowerment Policy*. Washington, D.C.: USAID. https://www.usaid.gov/sites/default/files/documents/1870/GenderEqualityPolicy_0.pdf.
- ———. n.d. *Gender Equality and Women’s Empowerment landing page*, Landlinks. Washington, D.C.: USAID. <https://land-links.org/issue/gender-equality/>.

شكر وإقرار

كتبت هذه الوثيقة من قبل صوفي ريد هميلتون، بدعم من أعضاء آخرين في فريق منظمة العمل الجماعي للحد من العنف المبني على النوع الاجتماعي (CARE-GBV)، بما في ذلك كورتنى مكلارنون، وديان غاردسباين، وميشيل لانهام، وفاطمة سعيد. تمت المراجعة اللغوية لهذه الوثيقة من قبل سارة موثلر وسوزان فيشر، من تصميم جيل فيتنيك، والرسم من قبل Miel Design Studio. شكرا لموظفي الوكالة الأمريكية للتنمية الدولية التالية الذين قدموا المراجعة والمدخلات: كارول بودرو، ومارسيلا شافيز، وجانيت ناكوني، وكاترين أوديرا.

الاقتباس المقترح:

فريق CARE-GBV. 2022. "عناصر البرنامج الخاصة بالقطاعات: معالجة العنف القائم على نوع الجنس من خلال برامج الأرض وحقوق الملكية." *في العناصر التأسيسية لبرمجة العنف القائم على النوع الاجتماعي في التنمية.* واشنطن العاصمة: الوكالة الأمريكية للتنمية الدولية.

- AgriLinks. 2021. *A Place to Call Her Own: Land Titling and Gender-Based Violence in South Kivu, DRC*. Accessed July 7, 2022. <https://www.agrilinks.org/post/place-call-her-own-land-titling-and-gender-based-violence-south-kivu-drc>.
- Bessa T and P Malasha. 2020. *Gender-Based Violence and Land Documentation and Administration in Zambia: Emerging Lessons from Implementation*. Washington, D.C.: USAID. <https://www.land-links.org/document/gender-based-violence-and-land-documentation-administration-in-zambia-emerging-lessons-from-implementation/>.
- Boudreaux K. 2018. *Intimate Partner Violence and Land Tenure: What Do We Know and What Can We Do?* Washington, D.C.: USAID. https://www.land-links.org/wp-content/uploads/2018/02/USAID_Land_Tenure_IPV_Final_Report.pdf.
- CARE-GBV. 2021. *How to Identify and Advance Equitable Social Norms*. Washington, D.C.: USAID. https://makingcents.com/wp-content/uploads/2020/11/CARE-GBV-01-How-to-note-Social-Norms_508-compliant.pdf.
- Caron C. 2022. "Women's Insights on Bargaining for Land in Customary Tenure Rights: Land Access as an Individual and Collective Issue." In *Land Governance and Gender: The Tenure-Gender Nexus in Land Management and Land Policy*. Uchendu EC (editor), 80–90. Oxfordshire, UK: CABI. <https://cabidigitallibrary.org/doi/book/10.1079/9781789247664.0000>.
- Casabonne U, D Arango, and V Stanley. 2019. *Violence Against Women and Girls Resource Guide: Land Sector Brief*. Washington, D.C.: World Bank. <https://documents1.worldbank.org/curated/en/537121611123764095/pdf/Violence-Against-Women-and-Girls-Resource-Guide-Land-Sector-Brief.pdf>.
- Castañeda CI, L Sabater, C Owren, and AE Boyer. 2020. *Gender-Based Violence and Environment Linkages: The Violence of Inequality*. Wen J (editor). Gland, Switzerland: IUCN. <https://genderandenvironment.org/gender-based-violence-and-environment-linkages-the-violence-of-inequality/>.
- Daley E, C Flower, L Miggiano, and S Pallas. 2013. *Women's Land Rights and Gender Justice in Land Governance: Pillars in the Promotion and Protection of Women's Human Rights in Rural Areas*. Rome: International Land Coalition Network. <https://www.ohchr.org/sites/default/files/Documents/HRBodies/CEDAW/RuralWomen/InternationalandCoalition.pdf>.
- Deo S. 2021. 'This is Not Your Home.' *An Assessment of Land Rights for Tribal Women in Jharkhand*. Seattle, WA: Landsea. <https://cdn.landsea.org/wp-content/uploads/This-is-not-your-home-10-August-2021-Jharkhand.pdf>.
- Duncan J, L Bermudez, and K Barthel. *Invisible and Excluded: Risks to Informal Wives and Partners from Land Tenure Formalization and Titling Campaigns in Latin America*. Washington, D.C.: Global Land Alliance. Accessed July 7, 2022. <https://static1.squarespace.com/static/5cd0864f815512054c701f57/t/6231e015dd26880fca5ed2c8/1647435797418/INVISIBLE+AND+EXCLUDED+-+RISKS+TO+INFORMAL+WIVES+AND+PARTNERS+Final.pdf>.

- Food and Agriculture Organization (FAO). 2013. *Governing Land for Women and Men: A Technical Guide to Support the Achievement of Responsible Gender-Equitable Governance of Land Tenure*. Rome, Italy: FAO. <http://www.fao.org/3/a-i3114e.pdf>.
- GBV Area of Responsibility Helpdesk. 2020. *Strengthening Access to Justice for GBV Survivors*. London, UK: Social Development Direct. <https://gbvaor.net/node/911>.
- Gibbs A, N Duvvury, and S Scriver. 2017. *What Works Evidence Review: The Relationship Between Poverty and Intimate Partner Violence*. London, UK: UKaid. <https://www.whatworks.co.za/resources/evidence-reviews/item/348-what-works-evidence-review-the-relationship-between-poverty-and-intimate-partner-violence>.
- Glinski A, MSexton, and L Meyers. 2015. *The Child, Early, and Forced Marriage Resource Guide. 2015*. Washington, D.C.: USAID. https://www.usaid.gov/sites/default/files/documents/1865/USAID_CEFM_Resource-Guide.PDF.
- Global Witness. 2020. *Defending Tomorrow. The Climate Crisis and Threats Against Land and Environmental Defenders*. London, UK: Global Witness. <https://www.globalwitness.org/en/campaigns/environmental-activists/defending-tomorrow/>.
- Grabe S, RG Grose, and A Dutt. 2014. "Women's Land Ownership and Relationship Power: A Mixed Methods Approach to Understanding Structural Inequities and Violence Against Women." *Psychology of Women Quarterly* (May)39:7–19. <https://journals.sagepub.com/doi/10.1177/0361684314533485>.
- Hilliard S, E Bukusi, S Grabe, T Lu, A Hatcher, Z Kwena, E Mwaura-Muiru, and S Dworkin. 2016. "Perceived Impact of a Land and Property Rights Program on Violence Against Women in Rural Kenya: A Qualitative Investigation." *Violence Against Women* (December) 22(14):1682–1703. <https://www.ncbi.nlm.nih.gov/pmc/articles/PMC5704974/>.
- International Development Law Organization (IDLO). 2020. *Issue Brief Navigating Complex Pathways to Justice: Women and Customary and Informal Justice Systems*. Rome, Italy: IDLO. <https://www.idlo.int/sites/default/files/pdfs/publications/idlo-issue-brief-women-cij-final-web.pdf>.
- International Union for Conservation of Nature (IUCN). 2020. *Women Environmental Human Rights Defenders: Facing Gender-Based Violence in Defense of Land, Natural Resources and Human Rights*. Gland, Switzerland: IUCN. https://www.iucn.nl/app/uploads/2021/03/iucn-srjs-briefs-wehrd-gbv-en_01.pdf.
- Izumi K. 2007. "Gender-Based Violence and Property Grabbing in Africa: A Denial of Women's Liberty and Security." *Gender and Development* (March) Volume 15(1). <https://www.jstor.org/stable/20461178>.
- Jewkes R. 2017. *What Works Evidence Review: Social Norms and Violence Against Women and Girls*. London, UK: UKaid. <https://www.whatworks.co.za/documents/publications/165-social-norms-evidence-brief-website/file>.
- Lowery S. 2021. *Gender Norms and Women's Land Rights: How to Identify and Shift Harmful Gender Norms in the Context of Land and Natural Resources*. Washington, D.C.: USAID. https://www.land-links.org/wp-content/uploads/2021/09/ILRG-Gender-Norms-and-Womens-Land-Rights-Brief_final.pdf.
- Read-Hamilton S and M Marsh. 2016. "The Communities Care Programme: Changing Social Norms to End Violence Against Women and Girls in Conflict-Affected Communities." *Gender and Development* (July) Volume 24(2). <https://www.tandfonline.com/doi/abs/10.1080/13552074.2016.1195579?journalCode=cgde20>.

- Salcedo-La Viña C. 2020. *Beyond Title: How to Secure Land Tenure for Women*. Washington, D.C.: World Resources Institute. <https://www.wri.org/insights/beyond-title-how-secure-land-tenure-women>.
- TetraTech. 2013. *USAID Land and Property Rights Framework*. Washington D.C., USAID. https://www.land-links.org/wp-content/uploads/2016/09/USAID_Land_Tenure_Framework.pdf.
- United Nations General Assembly. 2015a. *Report of the Office of the United Nations High Commissioner for Human Rights on Discrimination and Violence Against Individuals Based on Their Sexual Orientation and Gender Identity*. Geneva, Switzerland: UN. <https://digitallibrary.un.org/record/797193?ln=en>.
- . 2015b. *Report of the Special Rapporteur on the Rights of Indigenous Peoples*. Geneva, Switzerland: United Nations. <https://digitallibrary.un.org/record/848738?ln=en>.
- United Nations Human Settlements Programme (UN-Habitat). 2018. *Women and Land in the Muslim World: Pathways to Increase Access to Land for the Realization of Development, Peace, and Human Rights*. Nairobi, Kenya: UN-Habitat. <https://gltm.net/download/women-and-land-in-the-muslim-world/?wpdmdl=11954>.
- USAID. 2021. *USAID Supports Women with Land Issues in Tajikistan*. Video, 5:56. Last updated August 13, 2021. Accessed July 7, 2022. <https://www.usaid.gov/news-information/videos/usaidsupports-women-land-issues-tajikistan?page=124>.
- . 2020. “Meet the USAID Resilient, Inclusive, & Sustainable Environments (RISE) Challenge winners!” *AgriLinks (blog)*. Last updated June 2, 2020. Accessed July 7, 2022. <https://land-links.org/2020/06/resilient-inclusive-sustainable-environments-rise-a-challenge-to-address-gender-based-violence-in-the-environment/>.
- . 2018. *Intimate Partner Violence and Land Toolkit*. Washington, D.C.: USAID. https://land-links.org/wp-content/uploads/2018/04/USAID_Land_Tenure_IPV_Toolkit.pdf.
- . 2016. *Land Tenure and Women’s Empowerment*. Washington, D.C.: USAID. https://www.land-links.org/wp-content/uploads/2016/11/USAID_Land_Tenure_Women_Land_Rights_Fact_Sheet.pdf.
- . n.d. *Land Tenure Primer*. Washington, D.C.: USAID. <https://www.land-links.org/what-is-land-tenure/land-tenure-primer/>.

الهدف من النشاط الجماعي للحد من العنف القائم على النوع الاجتماعي هو تعزيز الوقاية والاستجابة الجماعية للوكالة الأمريكية للتنمية الدولية، أو "العمل الجماعي" في برامج التنمية بشأن العنف القائم على النوع الاجتماعي عبر الوكالة الأمريكية للتنمية الدولية. لمزيد من المعلومات حول العمل الجماعي للوكالة الأمريكية للتنمية الدولية للحد من العنف القائم على النوع الاجتماعي انقر [هنا](#).

لمعرفة المزيد، يرجى الاتصال بـ:

شيترا شينوي، دكتوراه في القانون

ممثلة مسؤول التعاقد

مركز المساواة بين الجنسين وتمكين المرأة

cshenoy@usaid.gov

دايان غاردسباين، دكتوراه

رئيسة قسم

فريق CARE-GBV

diane@makingcents.com